

# Analisi Centrale dei Rischi Banca d'Italia

Ragione Sociale	PIEROZZI S.R.L.
Periodo di riferimento	Febbraio 2021 – Marzo 2018



# 1. La Centrale dei Rischi di Banca d'Italia

## 1.1 Cos'è?

La Centrale Rischi (Ce.Ri.) è un sistema informativo, gestito dalla Banca d'Italia, che monitora l'andamento dell'indebitamento che le aziende hanno nei confronti di banche e/o società finanziarie.

## 1.2 Come funziona?

Le banche e le società finanziarie comunicano ogni mese a Banca d'Italia l'aggiornamento delle singole posizioni. Quest'ultima le raccoglie, le rielabora e restituisce mensilmente le informazioni sul debito totale verso il sistema creditizio agli intermediari, in modo tale che essi siano a conoscenza dell'indebitamento complessivo dei loro clienti e della regolarità o meno dei loro pagamenti. Sono registrati in Ce.Ri. i finanziamenti (mutui, prestiti personali, aperture di credito, ecc.) e le garanzie quando l'importo che il cliente deve restituire supera i 30.000 euro (*soglia di censimento*). Questa soglia si abbassa a 250 euro se il cliente ha gravi difficoltà nel pagare il suo debito, ossia è in sofferenza. Se il cliente è in ritardo nel pagamento di una rata non viene automaticamente classificato in sofferenza. Per classificarlo così, l'intermediario deve valutare la sua situazione finanziaria complessiva, alla luce di tutte le informazioni disponibili.

## 1.3 A chi e cosa serve?

Serve alle banche e alle società finanziarie per valutare il merito di credito dei clienti e, quindi, la loro capacità di restituire i finanziamenti concessi. Consultando la Ce.Ri., gli intermediari possono conoscere il grado di indebitamento complessivo dei propri clienti, il tipo di finanziamento ricevuto e la regolarità o meno dei pagamenti. Nei report della centrale rischi vengono dunque messe in evidenza determinate situazioni legate al credito, come:

- ✓ la *quantità di credito concesso* da ciascun intermediario suddivisa per tipologia (finanziamenti, fidi, ecc.),
- ✓ la *quantità di credito utilizzato* realmente dall'azienda alla fine del mese di riferimento,
- ✓ il *sistema di garanzie in essere* per ogni singolo rapporto di credito.

La Ce.Ri. è dunque una fotografia dei rapporti che ogni azienda ha con tutti gli intermediari, ed è facilmente consultabile da ogni addetto al credito. Costituisce perciò a tutti gli effetti una metrica importante per le valutazioni (*rating*) sul grado di solvibilità della singola azienda osservata.

Serve alle aziende perché per un motivo o per un altro, ogni impresa deve relazionarsi con le banche. E questa relazione è opportuno che sia buona e proficua, per ottenere credito senza

difficoltà e affanni. L'affidabilità e la reputazione che derivano da una centrale rischi in ordine si traducono anche in un *maggior potere contrattuale*, quando poi si negoziano i termini e le condizioni di erogazione. Anche in presenza di un'azienda in salute e con interessanti prospettive, una gestione finanziaria approssimativa oggi può causare:

- ✓ rifiuto di un incremento nel credito,
- ✓ revisioni delle attuali linee di affidamento e richiesta di maggiori garanzie,
- ✓ revoca degli affidamenti.

Avere una corretta gestione della tesoreria significa tenere sotto controllo i flussi di cassa ed essere in grado di rilevare con adeguato anticipo eventuali *fabbisogni di liquidità*, e inoltrare con opportuno anticipo alla banca una richiesta di credito.

### Richiedere la centrale rischi almeno due volta all'anno

Richiedere la centrale rischi è molto semplice e veloce. Al suo interno vi sono le informazioni che possono confermare ciò che risulta dalla nostra contabilità finanziaria.

Normalmente non ci sono sorprese, ma può capitare di rilevare degli sconfini dovuti a tecnicismi interni al sistema banche. È importante effettuare verifiche periodiche per *monitorare il sistema di garanzie*: anche su questo aspetto a volte si scoprono informazioni di cui non si era al corrente.

#### **1.4 Cosa contiene?**

##### La sezione "crediti per cassa"

Questa è sicuramente la sezione principale: contiene gran parte delle informazioni relative all'indebitamento della clientela nei confronti delle banche ed è suddivisa in 5 importanti categorie:

##### *Rischi autoliquidanti*

Rientrano in questa categoria di rischio, le operazioni che si "autoliquidano" (ovvero si auto-estinguono) mediante l'incasso di crediti verso terzi.

L'interessato può smobilizzare i crediti verso la propria clientela avendo così la possibilità di ottenere l'immediata disponibilità di crediti non ancora scaduti.

In questo caso sono tre i soggetti coinvolti: la banca che concede l'anticipo, il soggetto interessato ed una terza controparte sua debitrice.

Rientrano in questa categoria, tra gli altri: prefinanziamenti su mutui, anticipi salvo buon fine (s.b.f.), anticipi su fatture Italia ed estero, anticipi per operazioni di factoring, anticipi contro cessione del quinto dello stipendio o della pensione.

### *Rischi a scadenza*

Nella categoria “rischi a scadenza” troviamo le operazioni di finanziamento che hanno una scadenza già fissata contrattualmente e, a differenza dei rischi autoliquidanti, non hanno una fonte di rimborso stabilita a priori.

Rientrano in questa categoria, tra gli altri: prestiti personali, mutui ipotecari, operazioni di leasing, anticipi su crediti futuri correlati ad operazioni di factoring, anticipazioni attive, pronti contro termine e riporti attivi, sconto di portafoglio finanziario diretto, operazioni in oro nella forma del prestito d’uso, aperture di credito in conto corrente per le quali la banca ha facoltà di recedere “solo per giusta causa” prima della scadenza contrattuale.

### *Rischi a revoca*

Include inoltre le aperture di credito in conto corrente concesse per “elasticità di cassa” per le quali la banca si riserva la facoltà di recedere anche senza giusta causa.

Tanto per semplificare, nella categoria “rischi a revoca” troviamo il classico fido di c/c, ma solo se non ha una scadenza specifica.

Confluiscono in questa categoria anche i crediti scaduti e impagati della categoria rischi autoliquidanti (meglio conosciuti come “insoluti”).

### *Finanziamenti a procedura concorsuale e altri finanziamenti particolari*

Vengono segnalati in questa categoria i crediti concessi dalle banche a imprese in procedura concorsuale segnalate a sofferenza, assistiti da una specifica causa di prelazione. Lo scopo delle informazioni segnalate in questa categoria, erogate all’azienda in crisi, è quello di mantenerle distinte dagli altri affidamenti in essere prima della procedura, che invece troveremo tra le sofferenze.

### *Sofferenze*

Riguarda i crediti della banca nei confronti di soggetti che si trovano in stato di insolvenza, o in condizioni ad essa equiparabili.

In caso di passaggio della posizione a sofferenza, tutte le operazioni rientranti nella sezione “crediti per cassa”, tranne la categoria “finanziamenti a procedura concorsuale e altri finanziamenti particolari”, vengono unificati sotto questa voce.

Il giro della posizione a sofferenza implica, da parte della banca, una preventiva valutazione sulla complessiva situazione finanziaria del cliente e non può derivare automaticamente da: Uno o più ritardi nei pagamenti.

### La sezione “crediti di firma”

La sezione crediti di firma evidenzia operazioni mediante la quale la banca rilascia una fideiussione o altra garanzia, a fronte di obbligazioni assunte dalla clientela nei confronti di terzi.

Si distinguono in due categorie:

### *Garanzie connesse con operazioni di natura commerciale*

In questa tipologia di operazione rientra, ad esempio, la classica fideiussione che la banca rilascia per conto di un'azienda cliente, a garanzia di alcune mensilità di contratto di affitto del capannone.

### *Garanzie connesse con operazioni di natura finanziaria*

Rientra in questo tipo di fideiussione, ad esempio, la garanzia che una banca rilascia per conto di un'impresa cliente, a favore di una società di leasing dello stesso gruppo, in occasione di una nuova erogazione.

### La sezione "garanzie ricevute"

Questa categoria è alimentata da tutte informazioni relative alle garanzie reali (pegno, privilegio, ipoteca) e personali che la banca riceve dal soggetto segnalato (garante) in favore di un soggetto terzo (garantito) al quale la banca stesso ha concesso un finanziamento.

Tra le operazioni segnalate in questa categoria, possiamo considerare:

- ✓ le garanzie personali rilasciate dai soci
- ✓ le garanzie rilasciate da consorzi a fronte di finanziamenti concessi agli associati
- ✓ le garanzie rilasciate dai Confidi
- ✓ le garanzie rilasciate dal Fondo di Garanzia (gestito dal Medio credito centrale – MCC)
- ✓ le garanzie reali rilasciate dai soci in favore delle società e da uno o più cointestatari a favore della cointestazione.

### La sezione "derivati finanziari"

Rientrano in questa categoria di censimento i contratti in derivati negoziati OTC (over the counter – fuori dai mercati regolamentati).

I derivati non hanno un proprio valore bensì *derivano* dal valore di altri strumenti finanziari oppure da beni reali a cui sono correlati: il loro valore deriva pertanto dal valore dello strumento finanziario o del bene sottostante.

Alla base di un contratto in derivati, abbiamo quindi una previsione sull'andamento futuro di un particolare sottostante: tassi d'interesse, tassi di cambio tra valute diverse, prezzi di merci o di materie prime, ecc.

I derivati possono avere una funzione di copertura da un potenziale rischio oppure uno scopo puramente "speculativo".

Per i derivati in centrale rischi viene valorizzato solo il "valore intrinseco" a favore della banca (il credito che la banca vanta nei confronti dell'interessato, in caso di estinzione dell'operazione alla data di riferimento della rilevazione). Il valore intrinseco a favore del cliente non viene invece segnalato, in quanto non è un debito del cliente, bensì un credito che l'azienda vanta nei confronti della banca.

Viene segnalata inoltre la tipologia di derivato (swap, fras, opzioni, altri contratti derivati).

### La sezione informativa

Questa sezione contiene ben 8 categorie, ma molto probabilmente non tutti di interesse:

### *Operazioni effettuate per conto di terzi*

In questa categoria vengono segnalati i finanziamenti erogati dall'intermediario ma a valere su fondi pubblici. In questo caso la banca o la finanziaria presta un servizio, per il quale gli viene riconosciuta una provvigione o una commissione forfettaria, a fronte di attività inerenti all'istruttoria, alla gestione e all'incasso per conto dell'ente pubblico interessato.

### *Crediti per cassa: operazioni in pool – azienda capofila*

### *Crediti per cassa: operazioni in pool – totale*

### *Crediti per cassa: operazioni in pool – altra azienda partecipante*

In queste categorie vengono riportate le informazioni aggiuntive sui finanziamenti in pool che sono già segnalate tra i crediti per cassa.

Le operazioni in pool riguardano finanziamenti di importo elevato (in genere sempre oltre i 5/mil di euro) erogati da più intermediari, ciascuna per una quota concordata.

Le prime due categorie relative alle "operazioni in pool" riguardano la banca capofila, l'ultima categoria invece coinvolge tutte le altre banche che hanno partecipato all'operazione.

### *Crediti acquisiti (originariamente) da clientela diversa da intermediari – debitori ceduti*

Queste segnalazioni sono relative al valore nominale dei crediti acquisiti dalla banca segnalante per effetto di operazioni di:

- Factoring, pro soluto e pro solvendo
- Operazioni di sconto, pro soluto e pro solvendo
- Operazioni di cessioni di credito, pro soluto e pro solvendo

Le segnalazioni nella categoria "crediti acquisiti da clientela diversa da intermediari – debitori ceduti" vengono effettuate a nome del debitore ceduto e riportano anche le informazioni del creditore cedente.

### *Rischi autoliquidanti – crediti scaduti*

In questa categoria di fatto vengono rilevate le informazioni relative ai crediti scaduti (pagati e non pagati), smobilizzati dalla banca nell'ambito di operazioni autoliquidanti (es. factoring, cessione di credito, anticipo s.b.f., anticipo fatture).

La segnalazione è relativa al creditore, anche se di fatto è la "vittima" dell'insoluto.

In sostanza se il credito verso un cliente va insoluto, in centrale rischi viene segnalata l'azienda azienda che ha anticipato la fattura.

### *Sofferenze – crediti passati a perdita*

Vengono segnalati nella categoria "crediti passati a perdite" i crediti in sofferenza che la banca ha considerato non recuperabili o per i quali ha deciso, con apposita delibera, di non ritenere conveniente intraprendere azioni di recupero del credito.

### *Crediti ceduti a terzi*

Le segnalazioni dei “crediti ceduti a terzi” fanno riferimento alle operazioni di cartolarizzazione, molto frequenti negli ultimi anni. In centrale rischi viene evidenziata una specifica segnalazione informativa relativa alla cartolarizzazione.

Informazione importante in quanto l’operazione oggetto della cartolarizzazione, da quel mese non sarà più segnalata dall’intermediario cedente, bensì dalla società di cartolarizzazione.

PIEROZZI S.R.L.: ANDAMENTALE CENTRALE RISCHI ULTIMI 12/36 MESI

- Mesì in ordine decrescente  
 Mesì in ordine crescente

	feb 2021	gen 2021	dic 2020	nov 2020	ott 2020	set 2020	ago 2020	lug 2020	giu 2020	mag 2020	apr 2020	mar 2020	Precedenti 24 mesi	
<b>NUMERO RAPPORTI SEGNALATI:</b>														
Rischi autoliquidanti	2	2	2	2	2	2	2	2	2	2	2	2	2	
Rischi a revoca	2	2	2	2	2	2	2	2	2	2	2	2	2	
Rischi a scadenza (escl. Leasing)	3	3	3	3	3	3	3	3	3	2	2	2	3	
Leasing	3	2	2	3	3	3	3	3	3	3	4	4	2	
<b>GARANZIE CONCESSE A INTERMEDIARI PROPORZIONE TRA VALORE GARANZIA E IMPORTO GARANTITO</b>														
<b>GARANZIE CONCESSE A TERZI PROPORZIONE TRA VALORE GARANZIA E IMPORTO GARANTITO</b>														
<b>ESPOSIZIONE COMPLESSIVA A SISTEMA MARGINE DI MANOVRA</b>	607.899 1.000.000	611.445 997.808	612.949 998.904	606.805 1.000.000	607.987 1.000.000	565.216 1.000.000	596.125 1.000.000	596.956 1.000.000	398.150 999.955	399.255 1.000.000	400.442 999.955	403.849 999.955	537.263 973.150	
<b>SEGNALAZIONI INFRAMENSILI</b>														
<b>CAMBIAIMENTI DI STATO</b>														
<b>REGOLARIZZAZIONI - RIENTRI</b>														
<b>SOFFERENZE</b>														
<b>SOFFERENZE</b>														
<b>CREDITI PASSATI A PERDITA</b>														
<b>SCONFINI - SCADUTI - SOVRAUTILIZZI</b>														
<b>SCONFINI:</b>														
Rischi a scadenza			2.192	1.096										
	<b>Importo</b>													
	<b>Nr. Rapporti</b>		1	1										
Rischi autoliquidanti														
Rischi a revoca														
<b>SCADUTI:</b>														
Rischi a scadenza														
- oltre 180 giorni														
- tra 90 e 180 giorni														
Rischi autoliquidanti														
- oltre 180 giorni														
- tra 90 e 180 giorni														
Rischi a revoca														
- oltre 180 giorni														
- tra 90 e 180 giorni														
<b>ECCEDENZA SALDO MEDIO RISPETTO ACCORDATO:</b>														
Rischi autoliquidanti														
Rischi a revoca														
Nr. Singoli rapporti														
<b>CREDITI DI FIRMA (Utilizzato)</b>														
<b>Media</b>														
Per operazioni di natura commerciale														
Per operazioni di natura finanziaria														
<b>TENSIONE FINANZIARIA</b>														
<b>Media</b>														
<b>RISCHI AUTOLIQUIDANTI</b>														
Accordato	950.000	950.000	950.000	950.000	950.000	950.000	950.000	950.000	950.000	950.000	950.000	950.000	950.000	
Utilizzato													27.691	
Tensione finanziaria													3%	
Nessun rapporto utilizzato oltre 75%														
Crediti scaduti	236.048	33.140	63.896	56.833	335.805	1.653	59.718	92.580	105.478	98.870	104.860	194.318	228.950	
- di cui INSOLUTI	3%	1%	0%	7%	3%	70%		35%	4%	14%	22%	5%	7%	
<b>RISCHI A REVOC A</b>														
Accordato	50.000	50.000	50.000	50.000	50.000	50.000	50.000	50.000	50.000	50.000	50.000	50.000	50.000	
Utilizzato									45		45	45	934	
Tensione finanziaria													2%	
Nessun rapporto utilizzato oltre 75%														
<b>RISCHI A SCADENZA</b>														
Accordato	607.899	609.253	611.853	606.805	607.987	565.216	596.125	596.956	398.105	399.255	400.397	403.804	510.413	
Utilizzato	607.899	611.445	612.949	606.805	607.987	565.216	596.125	596.956	398.105	399.255	400.397	403.804	508.638	



- Mesi in ordine decrescente  
 Mesi in ordine crescente

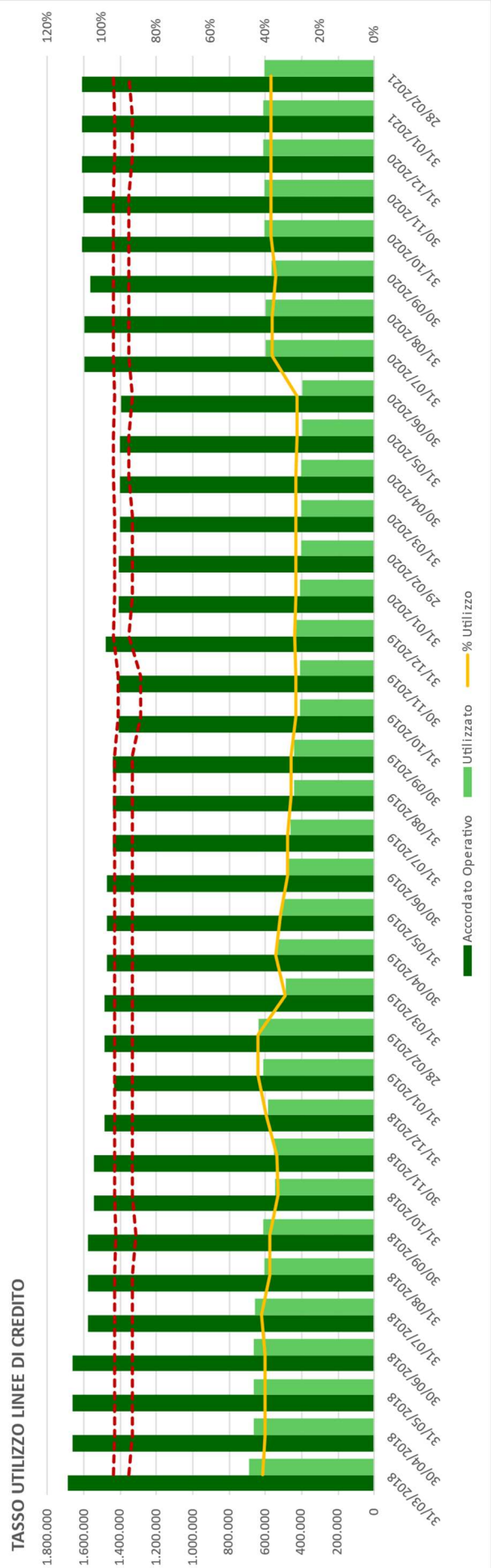
	feb 2020	gen 2020	dic 2019	nov 2019	ott 2019	set 2019	ago 2019	lug 2019	giu 2019	mag 2019	apr 2019	mar 2019
<b>NUMERO RAPPORTI SEGNALATI:</b>												
Rischi autoliquidanti	2	2	2	2	2	2	2	2	2	2	2	2
Rischi a revoca	2	2	2	2	2	2	2	2	2	2	2	2
Rischi a scadenza (escl. Leasing)	2	2	2	2	2	2	2	2	3	3	3	3
Leasing	3	3	4	1	1	3	3	3	2	2	2	2
<b>GARANZIE CONCESSE A INTERMEDIARI</b>												
<b>PROPORZIONE TRA VALORE GARANZIA E IMPORTO GARANTITO</b>												
<b>GARANZIE CONCESSE A TERZI</b>												
<b>PROPORZIONE TRA VALORE GARANZIA E IMPORTO GARANTITO</b>												
ESPOSIZIONE COMPLESSIVA A SISTEMA	404.946	406.129	434.735	406.606	407.739	440.504	441.314	461.314	471.217	510.129	531.327	486.654
MARGINE DI MANOVRA	1.000.000	999.955	1.042.552	1.000.000	1.000.000	999.955	1.000.000	981.125	999.955	961.851	941.461	998.359
<b>SEGNALAZIONI INFRAMENSILI</b>												
<b>CAMBIAMENTI DI STATO</b> ●												
<b>REGOLARIZZAZIONI - RIENTRI</b> ●												
<b>SOFFERENZE</b>												
<b>SOFFERENZE</b> ● <i>Importo</i>												
● <i>Nr. Rapporti</i>												
<b>CREDITI PASSATI A PERDITA</b> ● <i>Importo</i>												
● <i>Nr. Rapporti</i>												
<b>SCONFINI - SCADUTI - SOVRAUTILIZZI</b>												
<b>SCONFINI:</b>												
Rischi a scadenza	● <i>Importo</i>											
	● <i>Nr. Rapporti</i>											
Rischi autoliquidanti	● <i>Importo</i>											
	● <i>Nr. Rapporti</i>											
Rischi a revoca	● <i>Importo</i>											
	● <i>Nr. Rapporti</i>											
<b>SCADUTI:</b>												
<u>Rischi a scadenza</u>	● <i>Nr. Rapporti</i>											
- oltre 180 giorni	● <i>Rilevati</i>											
- tra 90 e 180 giorni	● <i>Rilevati</i>											
<u>Rischi autoliquidanti</u>	● <i>Nr. Rapporti</i>											
- oltre 180 giorni	● <i>Rilevati</i>											
- tra 90 e 180 giorni	● <i>Rilevati</i>											
<u>Rischi a revoca</u>	● <i>Nr. Rapporti</i>											
- oltre 180 giorni	● <i>Rilevati</i>											
- tra 90 e 180 giorni	● <i>Rilevati</i>											
<b>ECCEDEZZA SALDO MEDIO RISPETTO ACCORDATO:</b>												
Rischi autoliquidanti	●											
Rischi a revoca	●											
Nr. Singoli rapporti	●											
<b>CREDITI DI FIRMA (Utilizzato)</b>												
Per operazioni di natura commerciale												
Per operazioni di natura finanziaria												
<b>TENSIONE FINANZIARIA</b>												
<b>RISCHI AUTOLIQUIDANTI</b>												
Accordato	950.000	950.000	950.000	950.000	950.000	950.000	950.000	950.000	950.000	950.000	950.000	950.000
Utilizzato								18.875		38.149	58.494	1.596
Tensione finanziaria	2%											
Nessun rapporto utilizzato oltre 75%												
<i>Crediti scaduti</i>	339.578	96.678	32.923	329.069	417.776	10.288	578.541	256.897	475.374	272.634	339.268	259.890
- di cui <i>INSOLUTI</i>	3%	5%		3%	1%	2%	1%		0%	3%	18%	15%
<b>RISCHI A REVOCA</b>												
Accordato	50.000	50.000	50.000	50.000	50.000	50.000	50.000	50.000	50.000	50.000	50.000	50.000
Utilizzato		45	45			45			45		45	45
Tensione finanziaria	0%											
Nessun rapporto utilizzato oltre 75%												
<b>RISCHI A SCADENZA</b>												
Accordato	404.946	406.084	477.287	406.606	407.739	440.459	441.314	442.439	471.172	471.980	472.788	485.013
Utilizzato	404.946	406.084	434.690	406.606	407.739	440.459	441.314	442.439	471.172	471.980	472.788	485.013

- Mesi in ordine decrescente  
 Mesi in ordine crescente

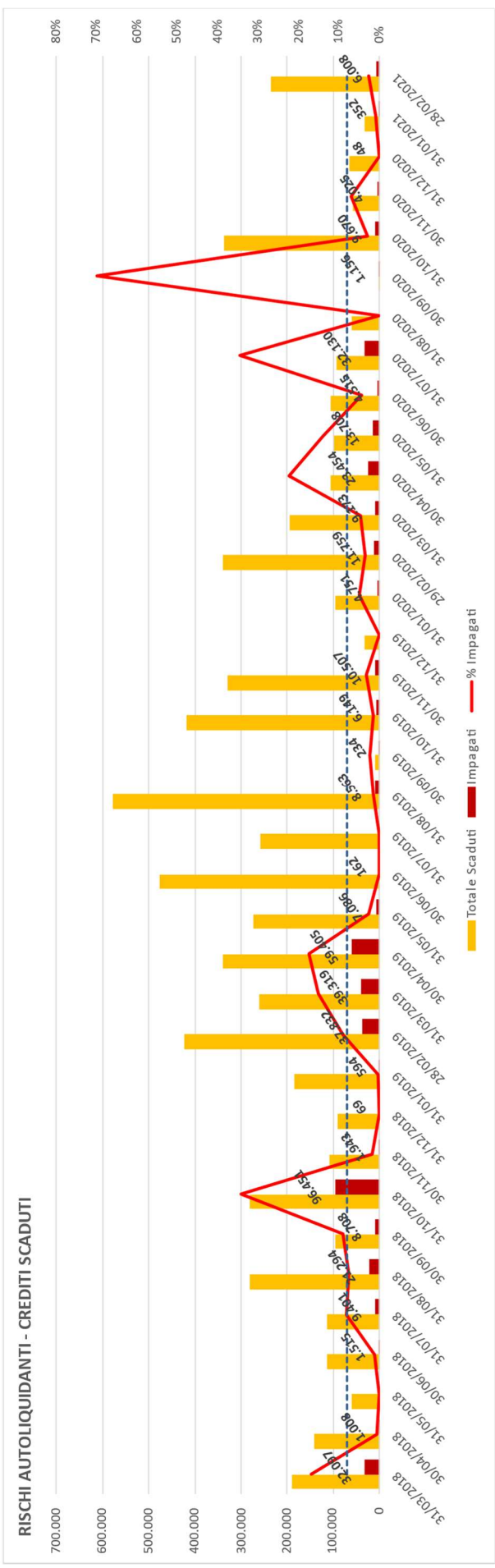
	feb 2019	gen 2019	dic 2018	nov 2018	ott 2018	set 2018	ago 2018	lug 2018	giu 2018	mag 2018	apr 2018	mar 2018
<b>NUMERO RAPPORTI SEGNALATI:</b>												
Rischi autoliquidanti	2	2	2	2	2	3	2	2	2	2	2	2
Rischi a revoca	2	2	2	2	2	2	2	2	2	2	2	2
Rischi a scadenza (escl. Leasing)	3	3	3	3	3	3	3	3	3	3	3	3
Leasing	2	2	2	2	2	2	2	2	2	2	2	3
<b>GARANZIE CONCESSE A INTERMEDIARI PROPORZIONE TRA VALORE GARANZIA E IMPORTO GARANTITO</b>												
<b>GARANZIE CONCESSE A TERZI PROPORZIONE TRA VALORE GARANZIA E IMPORTO GARANTITO</b>												
ESPOSIZIONE COMPLESSIVA A SISTEMA	634.466	614.408	588.424	555.394	544.534	608.258	607.897	654.737	664.607	664.562	664.562	689.841
MARGINE DI MANOVRA	851.358	821.416	896.735	989.140	1.000.000	972.645	973.006	926.166	999.955	1.000.000	1.000.000	999.972
<b>SEGNALAZIONI INFRAMENSILI</b>												
<b>CAMBIAMENTI DI STATO</b> ●												
<b>REGOLARIZZAZIONI - RIENTRI</b> ●												
<b>SOFFERENZE</b>												
SOFFERENZE	● <i>Importo</i>											
	● <i>Nr. Rapporti</i>											
CREDITI PASSATI A PERDITA	● <i>Importo</i>											
	● <i>Nr. Rapporti</i>											
<b>SCONFINI - SCADUTI - SOVRAUTILIZZI</b>												
<b>SCONFINI:</b>												
Rischi a scadenza	● <i>Importo</i>											
	● <i>Nr. Rapporti</i>											
Rischi autoliquidanti	● <i>Importo</i>											
	● <i>Nr. Rapporti</i>											
Rischi a revoca	● <i>Importo</i>											
	● <i>Nr. Rapporti</i>											
<b>SCADUTI:</b>												
<u>Rischi a scadenza</u>	● <i>Nr. Rapporti</i>											
- oltre 180 giorni	● <i>Rilevati</i>											
- tra 90 e 180 giorni	● <i>Rilevati</i>											
<u>Rischi autoliquidanti</u>	● <i>Nr. Rapporti</i>											
- oltre 180 giorni	● <i>Rilevati</i>											
- tra 90 e 180 giorni	● <i>Rilevati</i>											
<u>Rischi a revoca</u>	● <i>Nr. Rapporti</i>											
- oltre 180 giorni	● <i>Rilevati</i>											
- tra 90 e 180 giorni	● <i>Rilevati</i>											
<b>ECCEDENZA SALDO MEDIO RISPETTO ACCORDATO:</b>												
Rischi autoliquidanti	●											
Rischi a revoca	●											
Nr. Singoli rapporti	●											
<b>CREDITI DI FIRMA (Utilizzato)</b>												
Per operazioni di natura commerciale												
Per operazioni di natura finanziaria												
<b>TENSIONE FINANZIARIA</b>												
<b>RISCHI AUTOLIQUIDANTI</b>												
Accordato	950.000	950.000	950.000	950.000	950.000	950.000	950.000	950.000	950.000	950.000	950.000	950.000
Utilizzato	148.642	178.539	92.153			27.355	26.994	73.789				
Tensione finanziaria	16%	19%	10%			3%	3%	8%				
Nessun rapporto utilizzato oltre 75%												
Crediti scaduti	422.163	185.370	91.596	108.683	281.161	96.152	281.818	114.071	113.559	60.428	141.739	189.154
- di cui INSOLUTI	9%	0%	0%	2%	34%	9%	8%	8%	1%		1%	17%
<b>RISCHI A REVOCA</b>												
Accordato	50.000	50.000	50.000	50.000	50.000	50.000	50.000	50.000	50.000	50.000	50.000	50.000
Utilizzato		45	11.112	10.860				45	45			28
Tensione finanziaria		0%	22%	22%				0%	0%			0%
Nessun rapporto utilizzato oltre 75%												
<b>RISCHI A SCADENZA</b>												
Accordato	485.824	435.824	485.159	544.534	544.534	580.903	580.903	580.903	664.562	664.562	664.562	689.813
Utilizzato	485.824	435.824	485.159	544.534	544.534	580.903	580.903	580.903	664.562	664.562	664.562	689.813

**Intermediario**

- BANCA DEL VALDARNO CREDITO CO...
- SIENA PMI 2016 SRL (cfr. lista dei ser...
- BANCA MONTE DEI PASCHI DI SIENA ...
- BNP PARIBAS LEASE GROUP
- FCA BANK SPA
- FINDOMESTIC BANCA SPA

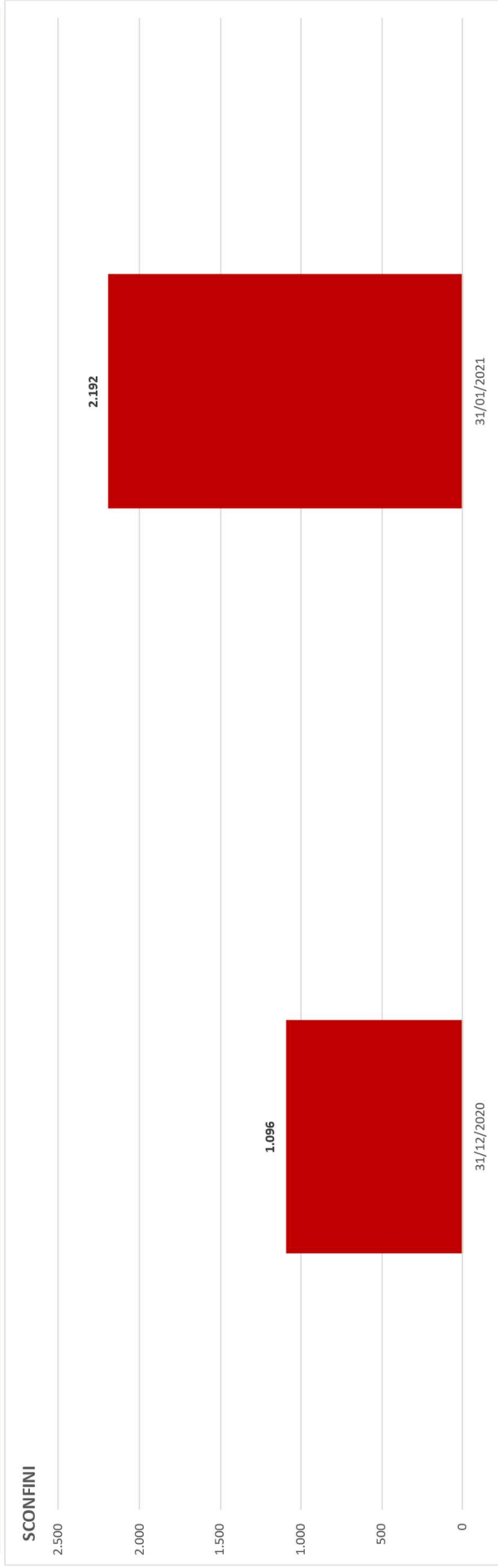


☰ 🔍  
**Intermediario**  
 BANCA DEL VALDARNO CREDITO CO...  
 BANCA MONTE DEI PASCHI DI SIENA ...



Intermediario

FINDOMESTIC BANCA SPA

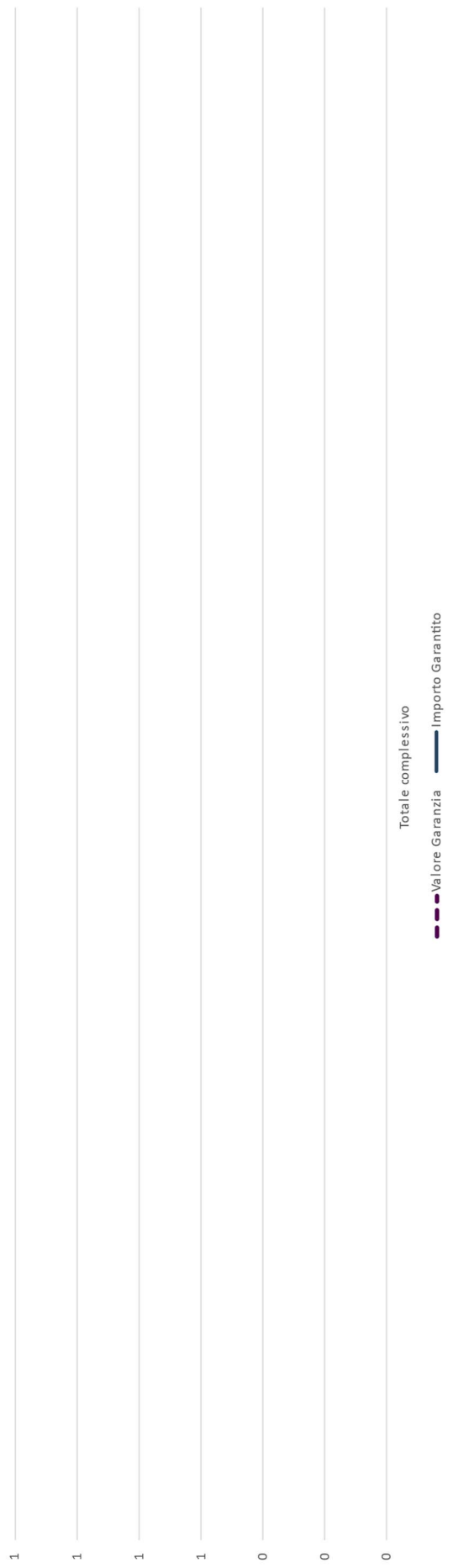


Intermediario



Tutti i valori sono esclusi dal filtro.

### RAPPORTO TRA GARANZIE E IMPORTO GARANTITO



**Intermediario**

- BANCA DEL VALDARNO CREDITO CO...
- SIENA PMI 2016 SRL (cfr. lista dei ser...
- BANCA MONTE DEI PASCHI DI SIENA ...
- BNP PARIBAS LEASE GROUP
- FCA BANK SPA
- FINDOMESTIC BANCA SPA

ESPOSIZIONE COMPLESSIVA A SISTEMA (escl. Crediti di firma)

